

Rozana Montiel | Estudio de Arquitectura

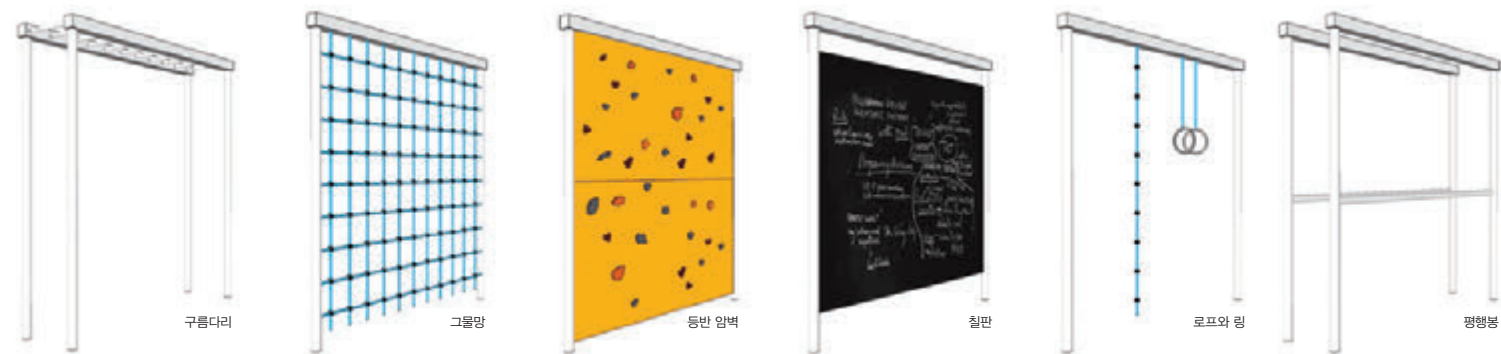
커먼 유니티 Common-Unity



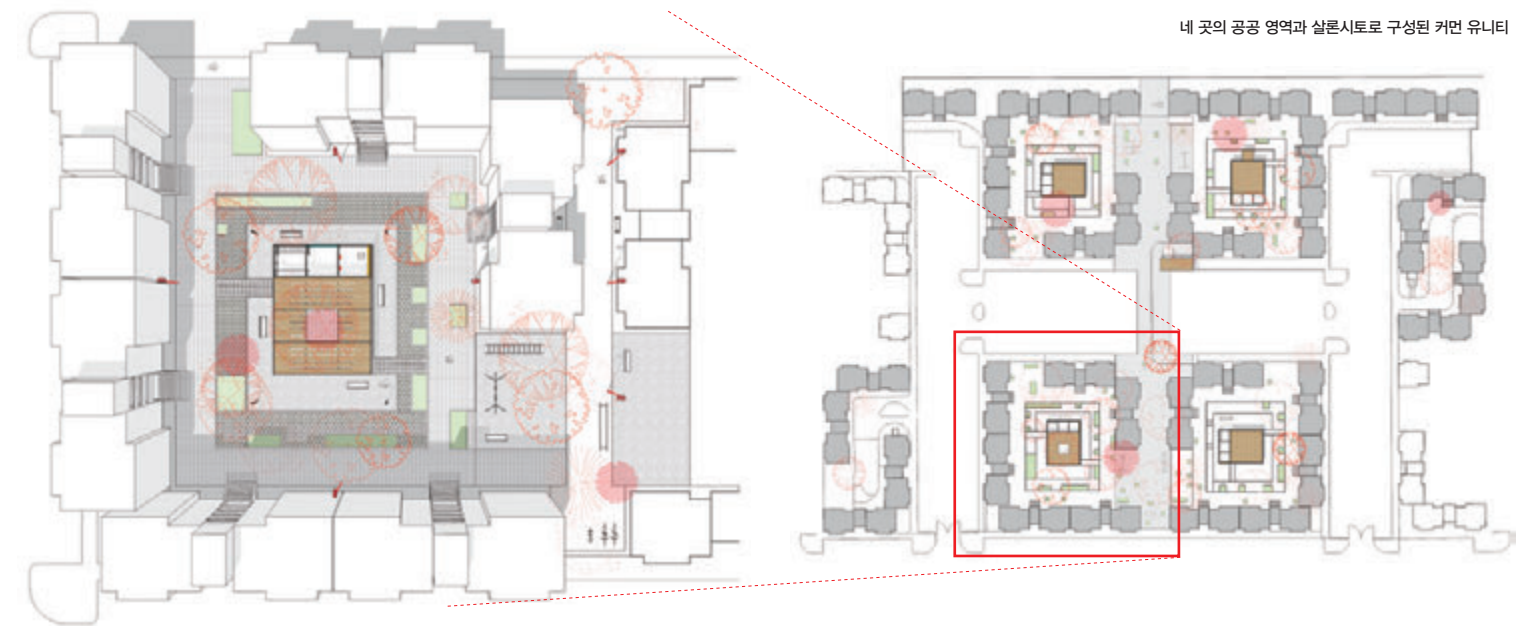
글 Rozana Montiel | Estudio de Arquitectura

Project Design Rozana Montiel | Estudio de Arquitectura
 Associated Architect Alin V. Wallach
 Program Public Space Rehabilitation
 Collaborators Alejandro Aparicio, Cecilia Brañas,
 Diana León, Valery Michalon, Luis Galán
 Client INFONAVIT(National Trust for Workers Housing Institute)
 Location San Pablo Xalpa Housing Unit, Azcapotzalco,
 Mexico City, Mexico
 Rehabilitated Area 5,000m²
 Roofed Area 480m²
 Budget 180USD/m²
 Completion 2015
 Photographs Sandra Pereznielo

로자나 몬티엘 건축 스튜디오(Rozana Montiel| Estudio de Arquitectura)는 로자나 몬티엘이 이끄는 설계 스튜디오로 건축과 주변 맥락, 건축 설계, 공간과 도시 생활의 예술적 재개념화 등에 전념하고 있다. 특히 도시의 사회적 관계성을 복구하기 위해 공공 공간에서 연구와 실험을 실시하고 있다. 로자나 몬티엘 건축 스튜디오는 공간을 구성하는 요소와 주변 맥락에 기초하여 각 작업에 대해 일관되고 구체적인 건축 담론을 제안한다.



모듈의 구성 요소



네 곳의 공공 영역과 살론시토로 구성된 커먼 유니티

커먼 유니티(Common-Unity)는 공공 지원 주택을 위한 공공 공간 재생 프로젝트로서 멕시코시티 Mexico City의 16개 행정구 중 하나인 아스카포살코 Azcapotzalco의 과밀한 도심 한복판에 자리하고 있다. 현재 이곳에는 약 7,000명의 주민이 거주하고 있다. 대상지에서 우리가 발견하게 된 것은 분절된 주거 단위였다. 오랜 세월을 걸쳐 입주주민들이 만들어 온 벽, 담장, 장애물 등이 공공 공간에의 접근을 어렵게 했고 지역 사회는 공공 공간이 제공할 수 있는 여러 혜택을 전혀 누리지 못하고 있었다. 또한 개인적 사용에 의해 공공 공간이 침해되었고, 이로 인해 공공 공간에 대한 활용도가 떨어지거나 공공

공간 자체가 사라지는 지경에 이르게 되었다. 우리는 입주주민들이 개인적 모임이나 파티를 위해 공공 공간에 반복적으로 임시 차양을 설치한다는 사실을 알게 되었다. 말하자면 이를 통해 개인적 공간을 (공공 공간으로까지) 확장시키는 셈이다. 우리는 이러한 아이디어를 그대로 살려내고자 했으며 주민의 여가 및 사교 목적에 활용될 수 있는 지붕 있는 공간을 설계하게 되었다. 우리의 목표는 '단절된 아파트 유닛'을 '서로 연결된 커먼 유닛'으로 변모시키는 것이었다. 커뮤니티를 위해 여러 가지 활동을 펼치는 것뿐만 아니라 커뮤니티와 더불어 디자인해 나가는 과정을 통해 이러한 목표를 달성

하고자 했다. 프로젝트에 차용된 전략은 입주주민이 만든 장벽을 활용하여 작업을 진행하는 것이었다. 다시 말해 이러한 장벽들을 관통하고 민주적으로 변화시키고 새로운 의미를 부여함으로써 분절된 유닛 사이에 통일성 unity를 부여하고자 하였다. 각기 다른 용도(칠판, 등반용 인공 암벽, 난간, 그물망)를 지원하기 위해 지붕을 갖춘 4개의 모듈을 시공 및 설치했는데, 이를 통해 네 곳의 공공 영역을 재생하고자 했다. 또한 다양한 포장 도로를 디자인했는데, 이들 가운데 일부는 홍수를 예방하기 위해 투수성을 갖추도록 했다.

커먼 유니티가 조성되기 전 대상지 전경



개인적 모임이나 파티를 위해 공공 공간에 설치한 임시 차양. 모듈 디자인에 영감을 주었다.





주민들이 사용했던 임시 처양에서 아이디어를 얻어 여가 및 사교 목적에 활용될 수 있는 지붕 있는 공간을 설계했다.



칠판, 등반용 인공 암벽, 난간, 그물망 등을 설치해 다양한 활동을 즐길 수 있게 했다.



주민들은 장애물을 95퍼센트 가량 제거하는 데 동의했다. 이를 통해 주민들은 외부 공간을 함께 이루어나가는 삶으로 채우고 편익을 얻게 되었다. 또한 공간의 성격이 명확히 드러나게 되었다. 이러한 전략은 큰 성공을 거두었다. 사람들은 자신들이 살고 있는 유닛을 새롭게 디자인하는 데 참여하기 위해 한 데 모였고 변화에 대한 보편적 인식이 확보됨에 따라 주민들 스스로가 담장을 허물 것을 요청하기에 이르렀기 때문이다.

살론시토

또한 우리는 물이 새는 낡은 창고 건물 하나를 발견했는데, 이곳은 이미 과외 교습, 뜨개질 모임, 종교 강연

등을 위한 다목적 공간으로 활용되고 있었다. 사람들은 이러한 프로그램들을 보다 확대할 수 있도록 이 공간의 규모를 확장하기를 원했다. 따라서 우리는 완전히 새로운 디자인을 제안했고, 입주민들의 다양한 활동 프로그램을 모두 고려한 기능적이면서도 따뜻한 공간인 살론시토(Saloncito)를 마련하게 되었다. 마을의 한 서점이 어린이들을 위한 일련의 도서를 기증한 덕분에 도서관이 탄생하게 되었다. 비가 새는 창고 건물이 햇살 가득한 도서관 열람실로 탈바꿈한 것이다. 우리는 적은 비용으로 공간의 질을 향상시킬 수 있는 방안을 마련하기 위해 노력했으며, 사람들에게 공동체에 대한 인식과 함께 모이는 즐거움을 되돌려주었다.



도서관으로 재건축하기 이전에는 물이 새던 낡은 창고 건물





마을의 한 서점이 어린이를 위한 도서를 기증해 낡은 창고 건물이 도서관으로 재탄생했다.

새로 마련된 공간은 사람들을 하나로 모이게 했다. 그들은 함께 모여 외부 공간이 가져다주는 이점에 대해 의견을 나누었고, 공공재의 성격을 유지할 필요성을 인식하게 되었다. 그들은 이러한 외부 공간이 마치 자신들이 돌보아야 할 개인적 공간인 것처럼 인식하게 된 것이다. 이를 바탕으로 탄생한 여러 공간들은 현재 생동감 있고 지속적인 커뮤니티 활동 등으로 채워지고 있다.

프로젝트의 수평적 성격을 통해 지역 사회 전체를 하나의 지붕 아래 통합시키고 벽, 문, 장애물 등에 의해 만들어진 수직적 단절을 해소할 수 있게 되었다. 우리가 택한 첫 번째 전략은 입주민들 사이의 공감대를 형성할 수 있는 소통의 장을 마련하는 것이었다. 분절된 개별적 유닛을 하나의 커먼 유니티로 변모시킨 것은 다름 아닌 하나로 뭉친 지역 사회였다. 살파Xalpa 지역에 새롭게 마련된 공공 공간은 각각의 아파트 공간을

확장시켰을 뿐만 아니라, 모든 사람들에게 자유롭게 이용할 수 있는 공간을 마련해 주었다.
진행 조한결, 김모아 번역 안호균 디자인 평선민

새로 마련된 공간은 사람들을 하나로 모이게 하고 생동감 있고 지속적인 커뮤니티 활동이 이루어지게 한다.

