



A&B

Architektura & Biznes

www.architekturaibiznes.com

MIESIĘCZNIK OGÓLNOPOPOLNY

14,90
zł/miesiąc

RUTA DEL
PEREGRINO
MIEJSCE PAMIĘCI
PALMIRY

ruta del peregrino

Agnieszka Stepien

Rzęszę pątników co roku zmierzające do sanktuarium maryjnego w Talpa de Allende mają okazję zetknąć się z unikatowym na skalę Meksyku zespołem współczesnych architektonicznych artefaktów, który tworzy sekwencja monumentalnych obiektów o abstrakcyjnej formie, momentami bliskiej w swym wyrazie sztuce ziemi czy minimal art. Pomimo iż budowle daleko odbiegają od estetyki meksykańskiego katolicyzmu, kojarzonego z przesytem i kiczem, doskonale wpisują się w otaczający krajobraz i kontekst symboliczny, kreując jednocześnie atmosferę wyjątkowości, tak pożądaną podczas pielgrzymki.

Talpa de Allende (1 160 m)
koniec wędrowki (117 km trasy)

Cocinas (1 500 m)
sanktuarium

Espinazo del D
punkty widokowe

Atenguillo (1 300 m)
schronisko

Mixtlán (1 580 m)
sanktuarium

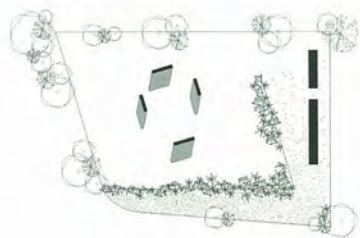
Estanzuela (1 700 m)
sanktuarium i schronisko

Cerro del Obispo (1 940 m)
punkt widokowy

Lagunillas (1 300 m)
sanktuarium

Ameca (1 100 m)
początek wędrowki

* wysokość nad poziomem morza



**Otwarta Kaplica Dzięczynienia,
Lagunillas, Jalisco, Meksyk**

proj.: Dellekamp Arquitectos, Tatiana Bilbao, 2009;
zespół projektowy: Derek Dellekamp, Tatiana Bilbao,
Ignacio Mendez, Sandra Perez, Marco Lozano, Paola Toriz,
Pedro Sánchez, Jachen Schleich; realizacja: 2010

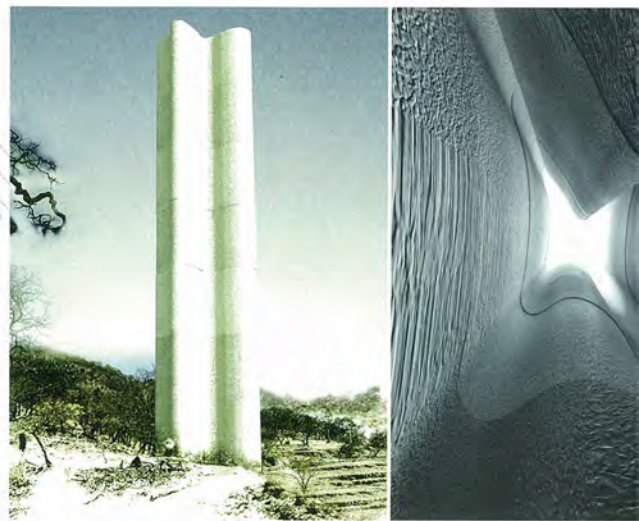
Sanktuarium tworzą cztery prostokątne osiemnastometrowe betonowe płyty zaznaczające przestrzeń o formie krzyża. Rzucane przez nie cienie, które przesuwają się w ciągu dnia, nadają obiektowi dynamiczności.



**punkt widokowy Cerro del Obispo,
Cerro del Obispo, Jalisco, Meksyk**

proj.: Christ & Gantenbein, 2009;
zespół projektowy: Emanuel Christ, Christoph Gantenbein,
Anette Schick, Kai Timmermann; realizacja: 2011 (w trakcie)

Zelbetowa konstrukcja utworzona z sześciu ułożonych na sobie prefabrykowanych elementów, z przekrojem o ameboidalnym kształcie jest jednym z ostatnich realizowanych obiektów Ruta — zakończenie prac przewidywane jest wczesną jesienią bieżącego roku. Nazwa punktu widokowy jest w tym przypadku dosyć przewrotna, bo odnosi się do miejsca wokół obiektu, sama zaś architektoniczna interwencja jedynie je znaczą.





**sanktuarium w Estanzuela,
Estanzuela, Jalisco, Meksyk**

proj.: FAKE Design, 2009; zespół projektowy: Ai Weiwei, Andy Lee,
André Murier; realizacja: 2010

Kamienne sanktuarium powstało z inspiracji podstawową formą geometryczną, jaką jest linia. Ułożone w poprzek trasy pielgrzymki i pochylone w stosunku do poziomu terenu tworzy z jednej strony platformę widokową, zaś z drugiej zagłębienie w ziemi zaciężne schronienie.

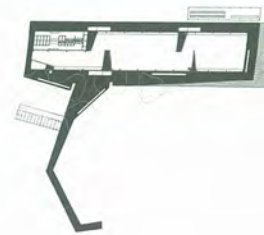




schronisko w Estanzuela, Estanzuela, Jalisco, Meksyk

proj.: Luis Aldrete, 2009; zespół projektowy: Luis Aldrete, Magui Peredo, Cynthia Mojica; realizacja: 2010

Schroniska dla pielgrzymów wyróżnia skromny, surowy, wręcz ascetyczny charakter. Wykonane zostały z czerwonej, niewypalanej cegły, charakterystycznej dla architektury regionu ze względu na dostępność surowca, jakim jest glina.



schronisko w Atenquillo, Atenquillo, Jalisco, Meksyk

proj.: Luis Aldrete, 2009; zespół projektowy: Luis Aldrete, Magui Peredo, Cynthia Mojica; realizacja: 2010

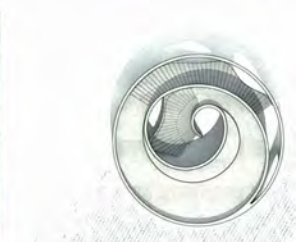
Użyte w obu przypadkach tego samego materiału, niemal zupełnie wyeliminowanie otworów okiennych i zastosowanie ażuru w górnych partiach budynku (zapewniającego wentylację przelotową i doświetlenie wnętrza) nadaje obiektom abstrakcyjny i niemal rzeźbiarski charakter.



sanktuarium Mesa Colorada, Mixtlán, Jalisco, Meksyk

proj.: Tatiana Bilbao, 2009; zespół projektowy: Tatiana Bilbao, David Vaner, Ana Yumbe, Paola Tor; realizacja: 2011 (w trakcie)

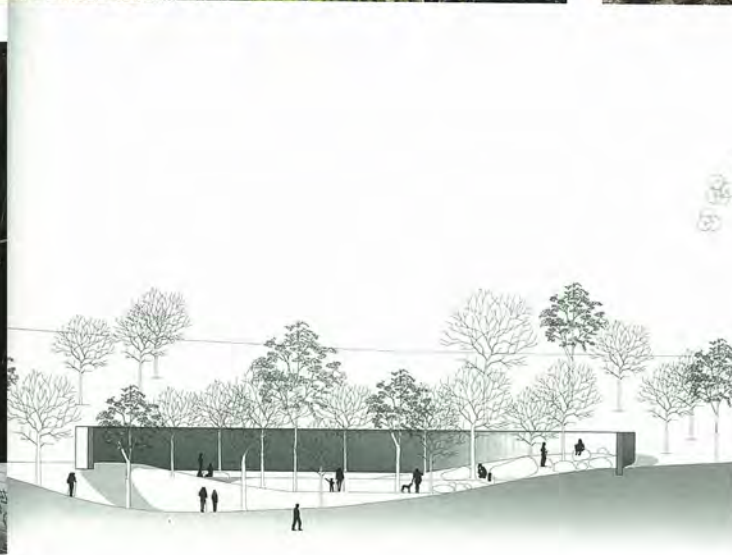
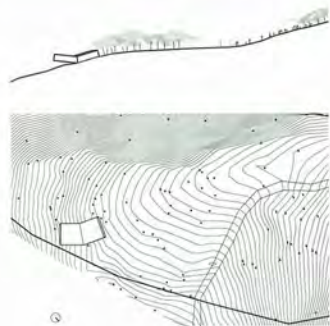
Będące w trakcie realizacji sanktuarium składać się będzie z dwóch załamanych i przesuniętych względem siebie ośmiometrowych betonowych ścian o piramidalnym kształcie. Tworzyć one będą swoisty labirynt kadrujący widoki nieba.



punkt widokowy Espinazo del Diablo, Espinazo del Diablo, Jalisco, Meksyk

proj.: HHF architects, 2009; zespół projektowy: Tilo Herlitz, Simon Hartmann, Simon Frommenwiler, Alexa den Hartog, Janna Jessen; realizacja: 2010

Najbardziej rozrzeźbiony obiekt na szlaku pielgrzymkowym betonowa struktura o spiralnej formie i powtarzalnym elementem nieregularnego łuku posiada dwa ciągi schodów prowadzących na platformę widokową.



**punkt widokowy Las Cruces,
Las Cruces, Jalisco, Meksyk**

proj.: Elemental, 2009; zespół projektowy: Alejandro Aravena, Diego Torres, Victor Oddó, Juan Cerda, Gonzalo Artea, Cristian Martinez, Fernando Garcia; realizacja: 2010

Surowa, monolityczna, betonowa bryła oparta na górkim stoku niczym gigantyczny spocznik stanowi dwustronny punkt widokowy — z jednej strony na rozpościerający się wokół krajobraz, z drugiej na las krzyży znajdujący się powyżej.

**Świątynia Pustki,
Cocinas, Jalisco, Meksyk**

proj.: Dellekamp Arquitectos, Periferica, 2009; zespół projektowy: Derek Dellekamp, Rozana Montiel, Alin Vázquez, Aldo Espinola, Pedro Sánchez, Ignacio Mendez, Jachen Schleich; realizacja: 2010

Sanktuarium tworzy betonowy krąg o średnicy czterdziestu metrów umieszczony w lesie i oparty zaledwie w kilku punktach. Do wnętrza prowadzi umieszczony w ścianie otwór, wysięczone z niego można szczelną utworzoną pomiędzy krawędzią struktury a naturalnym obniżeniem terenu.

RUTA DEL PEREGRINO
od Ameca do Talpa de Allende, Jalisco, Meksyk
INWESTOR: Secretaría de Turismo de Jalisco
MASTERPLAN: Tatiana Bilbao, Derek Dellekampa
KOORDYNACJA PROJEKTU: Derek Dellekampa
(Dellekampa Arquitectos), Rozana Montiel (Periferica)
PROJEKTY: Ai Weiwei/FAKE Design (Chiny),
Luis Aldrete (Meksyk), Tatiana Bilbao (Meksyk),
Christ & Gantenbein (Szwajcaria), Dellekampa
Arquitectos (Meksyk), Elemental (Chile),
HHF architects (Szwajcaria), Periferica (Meksyk),
Godoylab (Meksyk)
KALENDARIUM
— projekt: 2008
— realizacja: 2011

W pielgrzymkach odbywanych najczęściej w czasie Wielkanocy biorą udział osoby w bardzo różnym wieku i o zróżnicowanym statusie społecznym. Ten rodzaj religijnej turystyki, praktykowanej tu od XVII wieku, dopiero niedawno został uznany za oficjalną trasę peregrynacyjną. Prawie sto dwadzieścia kilometrów wędrowki nie należy do najłatwiejszych. Suchy klimat i powulkaniczny krajobraz nadają pieszej podróży charakter wyzwania. Wymaga ona bowiem od pielgrzyma wiele samozaparcia i wytrwałości. Dobrodziejstwem staje się w takich warunkach tak prozaiczna rzecz, jak na przykład odpoczynek w cieniu drzewa. W chwili obecnej liczba pątników

związanych z biwakowaniem. Projekt tych obiektów powstał w meksykańskim biurze Godoylab. Jego głównym założeniem stała się prostota i ekonomia środków, zarówno materiałowych, jak i potrzebnych do ich utrzymania. Zaproponowano więc rozwiązanie o niezwykle lekkiej, metalowej konstrukcji poręczącej przekrycie tych niewielkich, otwartych na otoczenie elementów. Zadaszenie pełni dwójną rolę: zapewnia pielgrzymom niezbędny podczas poczynku cień, a jego forma pozwala na zbieranie wody deszczowej. Materiały zastosowane do budowy tych obiektów czynią je bliższymi budowlom związanym z rolnictwem, aniżeli architekturą

zaproponowana została przez chińskiego artystę Ai Weiweia do realizacji jednego z elementów parku w Jinhua. Nic więc dziwnego, że również w przypadku Ruta del Peregrino do realizacji poszczególnych budowli zaproszono grono architektów z różnych stron świata. W pierwszej kolejności postawiono im szereg warunków, które spełnić powinni zaprojektowani przez nich obiekt. Należały do nich między innymi wrażliwość na kontekst — tak geograficzny, jak i symboliczny, prostota formalna, czy też wykreowanie przy pomocy architektury miejsc spotkań pątników. Interującym czynnikiem osiągniętego w ten sposób założenia

Jalisco przeznaczyły na realizację całego przedsięwzięcia równowartość dwóch i pół miliona dolarów. W chwili obecnej, kiedy to realizowane są już ostatnie dwa elementy architektonicznej trasy, kwota ta urosła do ponad czterech milionów. Te fundusze zainwestowano, poza obiektami projektowanymi przez międzynarodowy zespół, między innymi w rewitalizację starówki w Talpa de Allende, czy też w poprawę infrastruktury pobliskich wiosek. Gdy zrealizowane zostaną będące w trakcie budowy: punkt widokowy Cerro del Obispo i sanktuarium Mesa Colorada, władzom stanu pozostanie jedynie wesprzeć lokalne działania związane

konceptualna. Przybliżając się z każdym krokiem wędrowki prostokątne kształty zarysowane przy pomocy minimalnej ilości elementów strzeżone w formie rzymskiego krzyża, która cała się w kierunku szlaku swym dłuższym bokiem obniża się łagodnie w kierunku ścieżki. Niezależnie od kierunku, w którym się porusza, zamknięcia ścian kaplicy przywołują poczucie kompletności, symbolizując jednocześnie granicę między tym, co zewnętrzne, a wewnętrzne. Przesuwając się nieustannie

Świątynia Pustki
(str. 53)



punkt widokowy
Las Cruces
(str. 52)



punkt widokowy
Espinazo del Diablo
(str. 51)



schronisko
w Atenguillo
(str. 49)



● sanktuaria ● punkty widokowe ● schroniska ● punkty serwisowe Godoylab
— trasa autokarowa — trasa piesza

Jedną ze współczesnych definicji słowa „pielgrzymka” mówi o połączeniu religii z turystyką. Dla wielu pątników wędrowka stanowi okazję do swoistej duchowej podróży, oderwania się od szarej codzienności, poszukiwania wewnętrznego spokoju i wyciszenia. Szlaki pielgrzymkowe coraz częściej przemierzane są jednak również z pobudek pozareligijnych, takich jak chęć poznania dziedzictwa kulturowego regionu czy aktywny wypoczynek na świeżym powietrzu. Stają się więc szansą na rozwinięcie lokalnej gospodarki rozumianej jako zaplecze dla wędrowców. W ten sposób powstaje infrastruktura obejmująca usługi gastronomiczne i hotelarskie, wspierana przez punkty oferujące bardzo zróżnicowane produkty — od pamiętek i bibelotów po wycieczki turystyczne.

szlak pielgrzyma

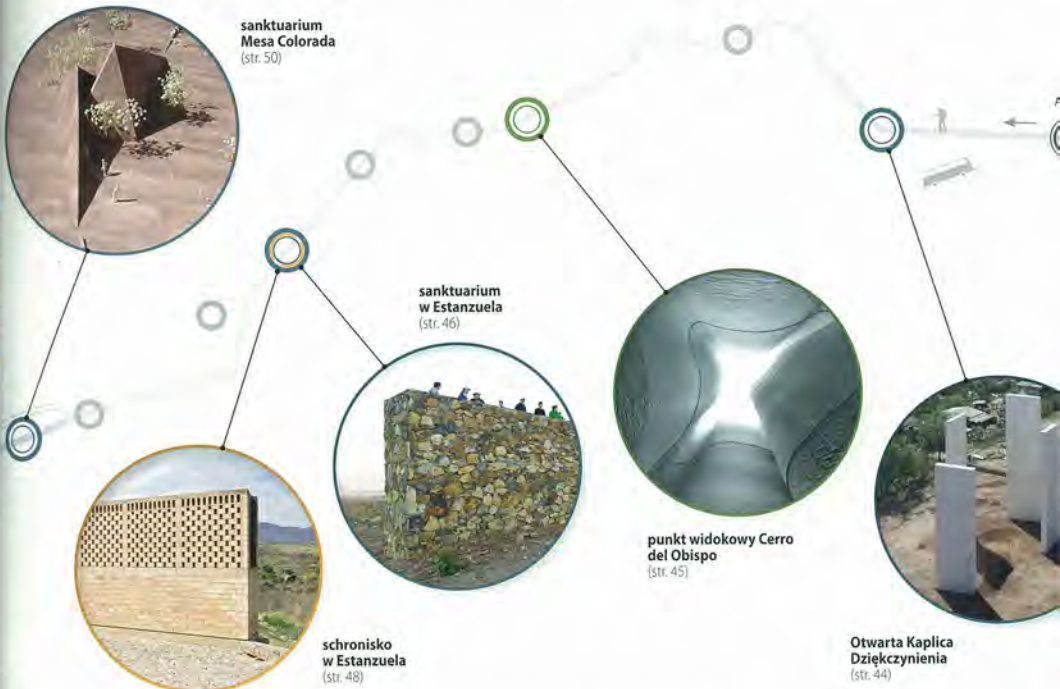
Trasa z Ameca do Talpa de Allende to jeden z najpopularniejszych szlaków pielgrzymkowych nie tylko w Meksyku, ale i w całej Ameryce Łacińskiej.

osiąga blisko trzy miliony osób w skali roku. Nic więc dziwnego, że Wydział Turystyki stanu Jalisco postanowił wykorzystać pielgrzymkowy potencjał. Celem zakrojonego na szeroką skalę projektu było wypromowanie Ruta del Peregrino jako szlaku przemierzanego nie tylko w czasie wielkanocnym, lecz również w ciągu reszty roku. Istotną kwestią było także umocnienie popularności sportów górskich, takich jak wspinaczka czy kolarstwo, które uprawiane być mogą w tym regionie w każdym sezonie. By osiągnąć te zamierzenia wybrano strategię polegającą na precyzyjnym wytyczeniu pielgrzymkowej trasy i uzupełnieniu jej obiektami o wysokiej atrakcyjności turystycznej. Masterplan tego przedsięwzięcia powstał przy współpracy dwóch biur architektonicznych Dereka Dellekampa i Tatiany Bilbao. Zaproponowali oni stworzenie trasy złożonej z sekwencji obiektów architektonicznych o ikonicznym charakterze wpisanych w krajobraz meksykańskiej Sierry. Ich obecność uzupełniona została umożliwiającą wygodniejsze pielgrzymowanie infrastrukturą. Spełniać ma ona szereg podstawowych funkcji

Fałdowana blacha, metalowa konstrukcja i definiująca granice interwencji betonowa platforma ułatwiają wpiisanie się w krajobraz meksykańskich pastwisk i upraw.

masterplan

Ta idea integracji stała się leitmotivem całego projektu Ruta del Peregrino. Starano się bowiem postawić na takie formy działania, które wspólnie z otoczeniem i tworzyłyby układ drobnych interwencji w konkretnych, precyzyjnie wyznaczonych punktach szlaku. W wyselekcjonowanych przez Dellekampa i Bilbao miejscach przewidziane stały punkty widokowe, schroniska i kaplice. Tymczasem, meksykańskim architektom nie są obce rozwiązania, będące inspiracją koncepcji masterplanu, takie jak Park Architektoniczny Jinhua, czy też osiedle Ordos 100. Oboje byli jednymi z uczestników prowadzonej przez Jacquesa Herzoga i de Meuron inicjatywy w mongolskim Ordos, oboje brali udział w organizowanym przez pracownię Christ & Gantenbein projekcie Sully w Genewie, a Tatiana Bilbao



jest różnorodność wątków, jakie każde z biur wноси swym projektem do dyskusji na temat architektury sakralnej. Pojawiają się tu więc rozwiązania zapraszające do medytacji i wyciszenia, koncentrujące się na atrakcyjności krajobrazu szlaku, ale również takie, które w centrum uwagi stawiają jednostkę ludzką i jej potrzeby. Każdy z autorów zinterpretował przypadającą mu do zaprojektowania budowlę według własnych, tak kulturowych, jak i religijnych kryteriów. Realizacja zakrojonego na tak ogromną, wręcz terytorialną skalę projektu, okazała się zadaniem nielatwym. Pojawiały się bowiem, poza organizacyjnymi i ekonomicznymi, utrudnienia związane z własnością gruntów przeznaczonych pod budowę każdego z obiektów. Dodatkową komplikacją stał się fakt, iż większość z nich zlokalizowana została w miejscach oddalonych od jakichkolwiek dróg czy instalacji.

Wszystkie te czynniki wpłynęły na rozłożenie w czasie zadań związanych z realizacją projektu. Prace rozpoczęto w 2008 roku, kiedy to przygotowano został masterplan. Wówczas władze stanu

z rozwojem zaplecza hotelowego regionu i wypracować atrakcyjność przedsięwzięcia na wszystkich możliwych poziomach: od architektonicznego czy krajobrazowego po gastronomiczny i kulturowy. Na Ruta del Peregrino składa się dziewięć różnego typu budowli stanowiących, każda na swój sposób, dominanty w krajobrazie Jalisco. Są one bardziej rzeźbiarskimi artefaktami, niżeli spełniającymi konkretną funkcję użyteczną budynkami. Wyruszając z miejscowości Ameca pielgrzymi prowadzeni są przez nie podczas swej pełnej trudu, kilkudniowej wędrowki.

Otwarta Kaplica Dzięczyny

Prawie na samym początku szlaku, zaledwie parę kilometrów od punktu wyjścia, oczom peregrynujących ukazuje się bielejący na tle krajobrazu obiekt wyznaczający pierwszy przystanek Ruta. Kształt ten od chwili obecnej wypłył na rozłożenie w czasie zadań związanych z realizacją projektu. Prace rozpoczęto w 2008 roku, kiedy to przygotowano został masterplan. Wówczas władze stanu

osiemnaście metrów, betonowych ekranów, które nadają tej rzeźbiarskiej formie dynamizm, stanowiąc jednocześnie schronienie przed promieniami meksykańskiego słońca. Kaplicę tworzą dwa poziome elementy „ściany obietnicy”, w których wędrowcy mogą zatrzymać się na odpoczynek. Brama ta symbolizuje również początek realizowanej przez pątników podróży. Zbudowana w miejscu, w którym Dellekampa i Bilbao usytuowali ten szerszy element pielgrzymkowej sekwencji, jest jednocześnie następnym punktem docelowym powita pielgrzymów po przemierzeniu ponad dwudziestu trzech kilometrów szlaku. Ten wyjątkowy dialog, jaki prowadzi między sobą Otwarta Kaplica Dzięczyny i punkt widokowy Cerro del Obispo, wzmacnia postać pielgrzyma, który w tym punkcie pełni również symboliczną rolę pośrednika między obydwojma obiektami.

Cerro del Obispo

Kolejnym elementem „nanizany na nieć” pielgrzymkowego szlaku jest punkt widokowy Wzgórze Biskupa. Na modłę obelisku określa on współrzędne wyjątkowej pozycji w nieskończoności krajobrazu doliny rzeki Ámeca, nad którą dominuje. Jego wyjątkowość związana jest z niezwykłością pejzażu, jaki rozciąga przed odwiedzającymi to miejsce. Funkcją tego swoistego kamienia milowego jest zaproszenie wędrowca do kontemplacji widoków. Autorzy projektu obiektu — szwajcarskie biuro Christ & Gantenbein, dążyli do nawiązania dialogu pomiędzy tym, co naturalne a tym, co stworzone ręką ludzką. Dlatego też zaproponowana przez nich forma — mimo że kontrastuje z odcieniami terenu i otaczającej go roślinnością — stara się zniwelować agresywność interwencji. Konstrukcja zaprojektowana z nalożonych na siebie elementów prefabrykowanych, jednakowych elementów żelbetonowych o ameboidalnym kształcie nabiera organicznego charakteru. Uzyskany w ten sposób efekt warstwowości redukuje jej monumentalną skalę. Jak gigantyczna, prehistoryczna kość stara się stworzyć wrażenie ponadczasowości, jak gdyby znajdowała się tu od zawsze. Projekt ten (wraz z sanktuarium Mesa Colorado) należy do ostatnich dwóch realizowanych elementów szlaku, których ukończenie przewiduje się na jesieni bieżącego roku. Uważni i najbardziej dociekliwi wędrowcy odnaleźć będą mogli w jednej z fald maleńkie drzewi prowadzące do wnętrza obiektu, intymnej i ekstremalnie wertykalnej przestrzeni z widokiem na meksykańskie niebo.

sanktuarium w Estanzuela

Trzeci przystanek meksykańskiej „kalwarii” zaprojektowany został przez chińskie biuro FAKE Design prowadzone przez artystę i architekta Ai Weiweia. Jak w wielu innych przypadkach prac tego światowej sławy artysty, obiekt charakteryzuje ekstremalna wręcz prostota. Autor zainspirował się tu najbardziej podstawową z architektonicznych form, a mianowicie linią. Jest ona bowiem konceptualnie związana z ideą podróży, oznacza kierunek, pewność, cel. Jednak linia, jaką proponuje w tym przypadku architekt, zaprasza do zbroczenia z obranej przez pielgrzymów drogi. Wyznaczony przez nią kierunek północ — południe jest dokładnie prostopadły do pielgrzymkowej trasy, odcinając symbolicznie przemierzoną już część podróży od tego, co wciąż jeszcze przed nami. W ten sposób uformowana zostaje rodzaj rozdroża, które zmusza pielgrzymów do podjęcia wyboru: prosto do celu, w dół czy w górę. Owa idealnie prosta linia ukształtowana z żółtawego jak okolica ziemia kamienia, nachylenia jest w stosunku do poziomu terenu. Dzięki temu zabiegowi jeden z jej krańców przestać się w całkowicie otwarty na krajobraz punkt widokowy, podczas gdy kwarty przeciwny zagłębia się w terenie. Całość symbolizuje dwa rodzaje poszukiwań, jakich doświadczają pielgrzymi. Spojrzenie w dół związane z nowymi planami życiowymi, czy też chęcią nabrania dystansu do doświadczanej sytuacji przeciwstawione zostało wyszczeniu i schronieniu we wnętrzu związanemu z potrzebą znalezienia odpowiedzi na kwestie transcendentne. Żadna z proponowanych przez FAKE Design opcji nie jest lepsza od drugiej, a każdy z wytworzonych w ten sposób zakątków ma do zaoferowania pielgrzymowi inne, niepowtarzalne doświadczenie. Jednolity charakter nadaje całości rodzaj ciągłej ławki definiującej krawędzie linii.

schroniska dla pielgrzymów

W dwóch miejscowościach: Estanzuela i Atenguillo usytuowanych na pielgrzymkowym szlaku przewidziane zostały schroniska dla pielgrzymów. Oba wyróżniają skromny, surowy, wręcz ascetyczny charakter. Wykonane zostały z czerwonej, nieupalanej cegły, niejednokrotnie używanej w architekturze regionu ze względu na łatwy dostęp do surowca. Cegła ta użyta została na dwa różne sposoby, definiując dwa poziome pasma każdej z brył założenia. Pełne zamknięcie ścian części przyziemnej budynków pozwala na utrzymanie we wnętrzu przyjemnego chłodu. Górne pasmo każdego ze schronisk utworzone zostało natomiast przy pomocy cegieł ułożonych w formie swoistego ażuru, zapewniającego wentylację przelotową i doświetlenie wnętrza, tworząc jednocześnie interesującą grę światła i cieni. Użycie w obu przypadkach tego samego materiału, przy prawie całkowitym wyeliminowaniu otworów okiennych, nadaje obiektom abstrakcyjny, niemal rzeźbiarski charakter. Efekt ten zyskuje na sile dzięki przekryciu budynków płaskim dachem. Autor obu projektów, meksykański architekt Luis Aldrete zastosował strategię polegającą na mnożeniu modułów podstawowych. Manewr ten umożliwił ich przyszłą rozbudowę, czy też adaptację do innej, potrzebnej pielgrzymom funkcji. Będąc jego konsekwencją rysy w monolitycznych bryłach budynków niwelują jednocześnie ich monumentalny charakter, a zmiany kierunku elewacji dodają im lekkości i plastyczności. Obszerne parcele, na których umieszczone zostały budynki umożliwiają pielgrzymom w momencie przepelnienia się schronisk również nocleg we własnym namiocie lub pod tak zwaną chmurką.

sanktuarium Mesa Colorado

Podczas wędrowki, w Mixtlán, pielgrzymi napytkają na swojej drodze niewielką kaplicę-pustelnię (na ukończeniu), która umieszczona została na szczycie górskim porośniętym gęstym lasem, a konkretnie na polanie pokrytej ziemią o ceglano-czerwonym kolorze (*mesa colorada* można tłumaczyć jako czerwony płaskowyż). W tym miejscu szlak pielgrzymkowy przechodzi w delikatny łuk, po którego zewnętrznej stronie usytuowano budowlę. Autorka projektu, Tatiana Bilbao zaproponowała wzniesienie w tym miejscu dwóch załamanych i przesuniętych względem siebie ścian. Poprowadzą one pielgrzymów do centrum swobodnego labiryntu kadrującego widok nieba. Jego funkcją jest zapewnienie wędrującym intymnej przestrzeni przeznaczonej do refleksji. Jak gigantyczne dionie, wykonane z betonu z dodatkami czerwonej ziemi, ośmiometrowe ściany pozwolą na całkowite odcięcie się od świata zewnętrznego, zapewnią schronienie i bezpieczeństwo. Odizolowana w ten sposób przestrzeń polany zmienia się w magiczne miejsce, w którym zatrzymuje się czas. Nie będzie w nim rozpraszać pielgrzymów nawet widok przyrody, a cień i przyjemny chłód umożliwią łatwiejsze odzyskanie sił do dalszej wędrowki. W takim kontekście odgłosy lasu przybiorą abstrakcyjnego charakteru, a wpadający z rzadka do wnętrza promień słoneczny nada przestrzeni atmosfery *sacrum*. Niski, betonowy mur, który uzupełnia potężne, piramidalne kształty budowli zaprasza do spoczynku i towarzyszy piechuchom do wnętrza, które przy pomocy tych samych zabiegów

architektonicznych, przywraca ich Ruta del Peregrino po wyjściu z drugiej strony kaplicy.

Espinazo del Diablo

Zaprojektowany przez szwajcarskie biuro HHH architects punkt widokowy Kregosłup Diabła stanowi swoistą pętlę na szlaku pielgrzymki. Jego okrągły kształt został zaprojektowany jako formalny wyprzedzenie ruchu odwiedzających ten betonowy artefakt, „zagarniając” ich do wnętrza, ukazując i niezwykle krajobraz i zwracając ich na powrót do pielgrzymkowego szlaku. Przemierzając go, mają oni możliwość kontemplacji niezwykle bezkresnego krajobrazu okolicy. Asymetryczne, łukowate otwory zapewniają dostęp do otwartego, wewnętrznego dziedzińca z kruzgankiem przekrytym znajdującą się powyżej platformą widokową. Ściany wewnątrz, na renesansową modłę, stają się powtórzeniem zewnętrznej fasady. Następuje jednak i przesunięcie, które prowadzi do osiągnięcia form spiralnej uzupełnionej dwoma ciągami schodów Schody te wiodą pielgrzymów, wytyczając kierunek poruszania się wewnątrz obiektu. Jedyną częścią budowli, w przypadku której architekt odciepował od konsekwentnego zastosowania łukowatych kształtów, stanowi zamknięcie niewielkiej kaplicy. Na całkowitą zmianę charakteru tego fragmentu budynku wpłynęła zmiana materiału z betonu na cegłę. Otwór wejściowy w formie krzyża w prostym liniowym ceglany murze to jedyny element łączący pielgrzymka, korzystającego z tej kameralnej świątyni i odpoczynku, z resztą świata. Kompleksowość zastosowanych w projekcie form stara się uprościć w celu ułatwienia jego realizacji poprzez użycie tego samego modułu szalunkowego, w przypadku wszystkich łukowych otworów arki. Moduł ten może też być ponownie użyty w razie potrzeby wzniesienia kolejnego poziomu budowli. Brutalistyczny budynek przyciąga niezwykle formami znajdujących się w pobliżu podróźników i zawiadania o niezwykłości miejsca, w którym się znajduje. Fakt ten, być może, również jest przyczyną nie zaplanowanej przez projektantów funkcji budynku, jaką nadały mu dzieci z okolicznej osady zmieniając go w magiczne miejsce zabaw.

Las Cruces

Punktem wyjścia dla zaprojektowanego przez biuro Elemental obiektu stały się dwa podstawowe czynniki. Z jednej strony przypadające w udziale chiłskiemu zespołowi miejsce jest jednym z najwyższych położonych fragmentów szlaku pielgrzymkowego i jednocześnie najbardziej interesujących pod względem widokowym. Z drugiej strony, wyjątkowość tego przystanku związana jest ze zwyczajem pozostawiania tu przez pielgrzymów krzyży, które niejednokrotnie niesione są do tego miejsca przez wiele kilometrów. Oba te czynniki nie mogły zostać zignorowane przez autorów projektu. Budowlę zaprojektowana została więc w taki sposób, aby umożliwić kontemplację zarówno panoramy Sierra i pobliskiej grupy krzyży. Architekti starannie przeanalizowali potrzeby pielgrzymów, dla których niezwykle ważnymi czynnikami okazały się kwestie pragmatyczne jak orzeźwiający cień i wentylacja przelotowa we wnętrzu punktu widokowego. Rezultatem stał się surowy, monolityczny obiekt ze względu na swą prostotę bliższy infrastrukturze niż architekturze. Na modłę lunety kieruje on uwagę wędrowców, kadrując to z otoczenia



to najbardziej interesujące. Jak gigantyczny spocznik oparty na górskim stoku, respektuje jego formę i dostosowuje się do niej. Jedynym detalem, jaki odnalazł możemy w tym skrajnie surowym obiekcie jest niewielki otwór w stropie. Umieszczono w nim wizerunek Madonny z Talpa de Allende. W tak dyskretny sposób pielgrzym informowany jest o tym, że jego cel podróży niebawem zostanie osiągnięty. Autorzy projektu pomyśleli też o zebraniu wody deszczowej i przy jej pomocy stworzenia we wnętrzu budowli lustra wody, odbijającego ukazujący się oczom pielgrzymów widok.

Świątynia Pustki

Ten ostatni przystanek przed dotarciem do Sanktuarium Matki Boskiej Różańcowej w Talpa de Allende zaprojektowali Dellekamp Arquitectos przy współpracy z biurem Periferica. Koncepcja oparta została na idei kręgu, uniwersalnego symbolu jedności, który wykracza poza granice kultur i języków. Reprezentuje on cykliczność, nigdy nie kończącą się podróż — bowiem mimo że pielgrzymka dobiega końca, to życie toczy się dalej. Betonowy krąg o średnicy czterdziestu metrów umieszczony

w gęstym sosnowym lesie oparty jest w zaledwie kilku punktach. Trasa pielgrzymki zdaje się stanąć, na którą został on nanizany. Otacza ona obiekt, sprawiając wrażenie, że została tu skierowana wyłącznie ze względu na niezwykłość tego miejsca. Pielgrzym prowadzony jest do wnętrza poprzez maleńkie jak na skalę obiektu wejście, które rozdziela dwa rodzaje przestrzeni: las polspolity od lasu magicznego. Zmiana następuje jedynie na poziomie symbolicznym, a jednak jest znacząca. Definiuje symboliczną przestrzeń, która oferuje pielgrzymom miejsce do refleksji i spojrzenia wstecz na całą przebytą dotychczas podróż. Łagodne zejście prowadzi pielgrzymka ku wyjściu utworzonemu przez betonowy pierścień i naturalne obniżenie w terenie. Stąd już tylko parę godzin marszu dzieli go od celu podróży.

Idea tego odważnego przedsięwzięcia zawarta jest w słowach wiersza hiszpańskiego poety Antonio Machado: „Podróżniku, szlak nie istnieje, szlak się wytycza idąc”. Bowiem, mimo że masterplan Ruta del Peregrino określa konkretną trasę, jego autorzy uważają, że jest tak wiele szlaków, jak

pielgrzymujących. Zaproponowane przez autorów przez nich do współpracy zespół krajoznawców dominanty nie są więc niczym innym, jak tylko zachętą do podróży, zaproszeniem do odwiedzenia niezwykłych miejsc, które znaczą. Derek lekko się przekłony, że z czasem stanowić będą one również elementy pamięci zbiorowej państwa. Gdy odbywana przez nich pielgrzymka zmieniła w chwilę powrotu do codziennego życia w historię opowiadania z pokolenia na pokolenie. W ten sposób każdy z tych tak architektonicznych, jak rzeźbiarskich obiektów istnieje będzie nie tylko w górskim krajobrazie Sierra, lecz również w pamięci konkretnych, przemierzających szlak osób.

Agnieszka STEPIEŃ
fol. Iwan

Agnieszka Stepien (1977) — absolwentka Wydziału Budownictwa Politechniki Opolskiej; doktorantka Wydziału Architektury Uniwersytetu Kraju Basków; redaktorka pisma „La Ciudad Viva” zajmującego się tematyką miasta i przestrzeni publicznej; stypendia na uczelniach w Rzymie i Walerencji; współzałożycielka biura Stepien y Barni; aktualnie pisa prac projektową zajmując się promowaniem architektury i w branżystyk w środowiskach pozaarchitektonicznych w ramach organizacji Sinergia Sostenible.